

**Wichtige Unterlagen!**  
Für den Montage- und Bedienungs-Handbuchs-Teil sind die folgenden Unterlagen erforderlich:  
• Der Hersteller- und Bedienungs-Handbuch  
• Die Montage- und Bedienungs-Handbücher der Anhänger- und Fahrzeug-Modelle



# Montage

## Amtlicher Hinweis

Der Aufbau der Geräte ist bei der Typprüfung der Fahrzeuge nach § 20 StVZO, bei der Einzelprüfung nach § 21 StVZO oder bei der Begutachtung nach § 19 StVZO durch einen amtlich anerkannten Sachverständigen oder Prüfer für den Kraftfahrzeugverkehr, einen Kraftfahrzeugsachverständigen oder Angestellten nach Abschnitt 7.4a der Anlage VIII zur StVZO zu überprüfen.

Der Fahrzeughalter muß sich bei nachträglichem Aufbau auf der Abnahmebestätigung die vorschriftsmäßige Montage gemäß § 19 Abs. 3 StVZO bei einer technischen Prüfstelle bescheinigen lassen. Die Wirksamkeit der Bauartgenehmigung hängt hiervon ab.

# Automatische Anhängerkupplungen

## Neue Artikel-Nr.

**243A11000 für 243 U115 EN/X3**

ersetzt auch Ausf. K/X1 Handhebel aufw.

**243A12000 für 243 U115 ES**

**243B11000 für 243 U115 EL/X2**

**243B12000 für 243 U115 EV**

Verwendbar für ROCKINGER-VARIOBLOC

## 1. Montage

### 1.1 Vor dem Einbau

**Hinweis:** Beim Einbau der Kupplung müssen die einschlägigen Bestimmungen (UVV Fahrzeuge, VBG 12) und die der Fahrzeughersteller beachtet werden.

### 1.2 Einbau

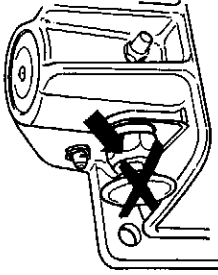
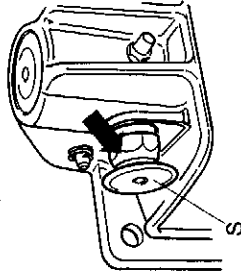
Die o.g. automatischen ROCKINGER-Anhängerkupplungen sind im Anlieferungszustand betriebsbereit.

- Kupplung mit 4 Sechskantschrauben M10-8.8 DIN 931 und selbstsichernden Muttern der selben Qualität befestigen
- Anzugs-Kraftmoment **49 Nm**

für Zugösen 40  
DIN 74054 und Kl. S (EG)  
Anhängerkupplung

Automatische  
Anhängerkupplung

# Bedienung



## 2. Bedienung

### 2.1 Einkuppeln

**Hinweis:** Beim Ein- und Abkuppeln sind die Vorschriften der Berufsgenossenschaft einzuhalten.

- Sicherungsgriff (S) herausziehen (s. Abb.)
- Handhebel nach oben drücken
- Vorderachse des Drehschemelanhängers entbremsen
- Zugfahrzeug zurücksetzen

Einkuppeln eines Zentralachsanhängers

- Zugfahrzeug langsam zurücksetzen
- Die Zugöse muß die Mitte des Fangmaules treffen.
- Bei Nichtbeachtung können Fangmaul, Zugöse und Stützeinrichtung beschädigt werden.

### Kontrolle

Nach jedem Einkuppelvorgang ist unbedingt der vorschriftsmäßige Einkuppelzustand an der Kupplung zu überprüfen.

Der Sicherungsgriff muß nach dem Einkuppeln ganz an seiner Sicherungshülse anliegen!

Steht der Sicherungsgriff hervor (im Dunkeln auch durch Tasten feststellbar), ist nicht richtig eingekuppelt (s. Abb.) es besteht **Unfallgefahr!**

In diesem Zustand darf nicht mit dem Anhänger gefahren werden!

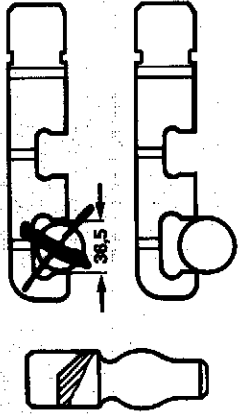
### 2.2 Abkuppeln

- Sicherungsgriff (S) herausziehen
- Handhebel nach oben drücken
- Fahrzeuge trennen



Member of JOST-World

# Wartung



## 3. Wartung

### 3.1 Pflege

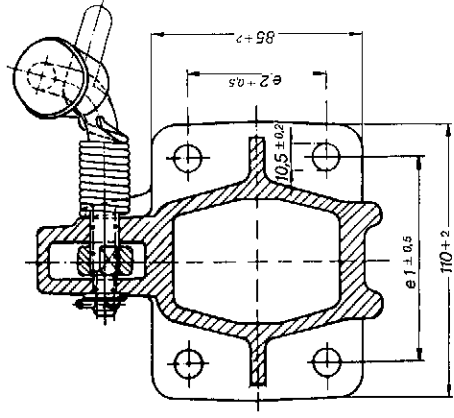
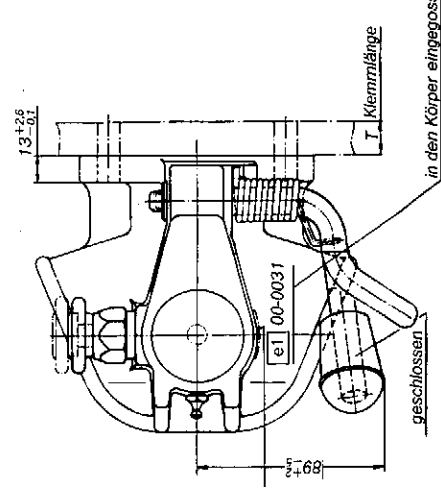
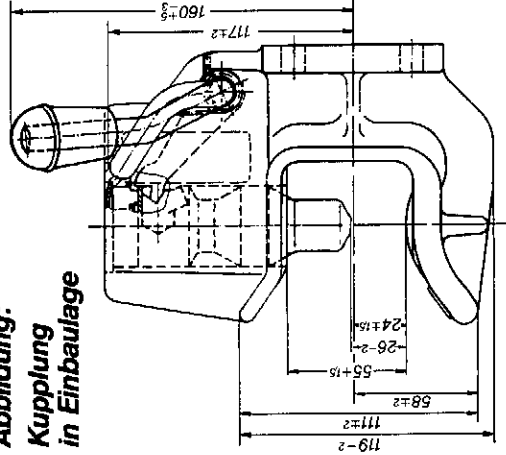
- Der Verschleiß bewegter Teile kann durch sachgemäße Pflege und regelmäßiges Abschmieren der Kupplung erheblich gemindert werden.
- Kupplung öffnen (s. P. 2.1), um ein Überschmieren der Automatik-einheit zu vermeiden
  - Abschmieren der gesamten Kupplung über 1 Schmiernippel (s. Abb.)
  - Kupplung schließen: Kupplungsbolzen mit geeignetem Werkzeug anheben
  - Für Fahrten mit einem Zentralachsanhänger die Zugösenunterseite und die Auflage an der Kupplung schmieren

# Technische Daten

### 3.2 Prüfung

Abnutzung des Kupplungsbolzens mittels ROCKINGER-Prüflehre (Bestell-Nr. 57026) ermitteln (s. Abb.)  
Der Durchmesser des balligen Teiles darf 36,5 mm nicht unterschreiten.

Abbildung:  
Kupplung  
in Einbaulage



Artikel-Nr.	Lochbild (mm) e1 x e2	Handhebel	Zulässiger D-Wert (kN)	Zulässiger Dc-Wert (kN)	Zentralachsanhänger	
					Zulässige Stützlast (kg)	Zulässiger V-Wert (kN)
243A11000	83 x 56	aufw. schräg	30	18 oder 30	250	12 8,4
243A12000	85 x 45	aufw. schräg	18	18	200	9,6
243B11000	83 x 56	abwärts	30	18 oder 30	250	12 8,4
243B12000	85 x 45	abwärts	18	18	200	9,6

Berechnung des D-, Dc- und V-Wertes s. Liste A

### Abnahmebestätigung nach § 19 Absatz 3 StVZO

Der ordnungsgemäße Anbau der selbsttätigen Anhänger-Kupplung, Modellreihe 243 U 115 E, EG-Nr. 0031, des Genehmigungsinhabers Rockinger Spezialfabrik für Anhängerkupplungen GmbH & Co, D-80935 München, an dem Fahrzeug:

Fahrzeughersteller:

Fahrzeugtyp:

Fahrzeug-Identifikationsnummer:

wird hiermit bestätigt.

Daten für Fahrzeugpapiere (Ziffer 33, Bemerkungen)	
Ziffer	Bemerkungen

Ort, Datum, Stempel der abnehmenden Organisation,  
Unterschrift