

# **KS-TUNING** *Offroad Parts*

**Powered by:**



# **KS-TUNING** *Offroad Parts*

**Montageanleitung**

**2,5“ und 3,5“ Fahrwerk  
Jeep® Wrangler JK ab Baujahr 2007  
2- und 4-Türer**

## Hinweise:

Bitte lesen Sie alle Warnungen, Anweisungen, Hinweise und Sicherheitshinweise bevor Sie mit der Montage beginnen.

Wer sollte dieses Fahrwerk installieren

Wir empfehlen, dass dieses System von einem professionellen Mechaniker eingebaut wird, da für die Demontage und Montage Fachkenntnisse und Werkzeuge benötigt werden.

Verhalten sie sich sicher und vorschriftsmäßig

Ein höhergelegtes Fahrzeug ist ein Risiko für Überschläge oder Kontrollverlust, insbesondere bei abrupten Fahrmanövern.

Fahren Sie immer mit Sicherheitsgurt und vermeiden Sie scharfe Kehrtwendungen.

Halten Sie sich immer an die gesetzlichen Vorschriften.

Benötigtes Material:

(2. Person für Hilfestellung)

Schraubensicherung Mittelfest

Metallsäge und Feilen

Montagepaste oder Fett für Schraubverbindungen

Alles in der Anleitung beschriebene Werkzeug : Verschiedene metrische und Zoll Schraubenschlüssel, Ratschen in den gängigen Größen

Hammer

Hydraulischer Wagenheber und Sicherungsböcke oder Hebebühne (empfohlen).

Verschleiß:

Große Reifen und Felgenkombinationen können zur einer höheren Belastung des Fahrwerks, der Lenkung und den dazugehörigen Komponenten führen. Wenn Sie eine größere Bereifung als Original montieren sollten, die folgenden Komponenten alle 2.500 bis 5.000 km auf Verschleiß geprüft werden: Kugelgelenke, Spurstangenköpfe, Radlager, Panhardstab Buchsen, Lenkstockhebel.

Montage ohne Hebebühne:

Wir empfehlen zuerst den Umbau Hinterachse abzuschließen, sofern keine Hebebühne bzw. hydraulische Wagenheber zur Verfügung stehen. Der Umbau der Vorderachse wird auf einer Hebebühne Empfohlen.



**BEVOR SIE BEGINNEN:**

**KS-TUNING**

**BENÖTIGTE TEILE !!!**

**2.8CRD DIESEL : ERSATZROHR RUßPARTIKELFILTER (NUR BEI GEOMETRY CORRECTION KIT)**  
**(LÄNGSLENKERTIEFERLEGUNG) SIEHE BILD**

*Offroad Parts*



**3.6 BENZINER (284Ps) UND 3.8 BENZINER (199Ps) : AUSPUFF TIEFERLEGUNGSSATZ**

**Vor der Installation:**

Maße Radmitte bis zur Kotflügelkante:

	Fahrerseite (cm)	Beifahrerseite(cm)
Vorne	_____	_____
Hinten	_____	_____

# Demontage Hinterachse

1. Lösen Sie den Panhardstab hinten während das Fahrzeug noch am Boden steht.
2. Fahrzeug anheben und die Räder abbauen.
3. Handbremsseilhalter lösen und entfernen (Bild 1)
4. Hinteren Bremsleitungshalter an Karosserie lösen (Bild 2)

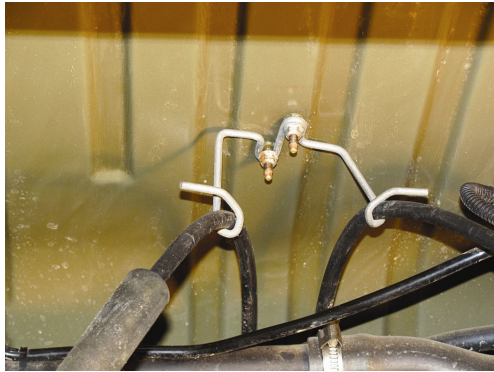


Abbildung 2



Abbildung 1

5. Mit geeignetem Werkzeug die Clips des ABS / ESP Kabels lösen (Bild 3)  
Rubicon: Die Kabel zur Differentialsperre aushängen

6. Die Achse am Differential mit einem geeignete Getriebeheber oder Wagenheber abstützen und die hinteren Dämpfer und Federn ausbauen (Bild 4)



Abbildung 3



Abbildung 4

Koppelstangen lösen und demontieren (Bild 5)

à

7. Nun die Achse vorsichtig ablassen um die Federn zu entfernen.



Abbildung 5

**ACHTUNG: KABEL UND LEITUNGEN BEIM ABLASSEN KONTROLLIEREN!!**

# Montage Hinterachse

1. Das kürzere JSPEC / KS JK ... H Federpaar an der Hinterachse einbauen.

## EINBAURICHTUNG BEACHTEN (BILD 1) ->

2. Die hinteren Bump Stops (Federwegsbegrenzer) Mit der flacheren Seite (Bild 2) an die Hinterachse schrauben. (Schraubenpäckchen J106)  
Drehmoment : 30 Nm
3. Anschließend die hinteren Fox Stoßdämpfer mit den Originalschrauben montieren



Abbildung 1

4. Die hintere Panhardstaberhöhung (Bild 3) über der Original Panhardstabbefestigung anbringen, den beigelegten U-bügel mit den passenden Scheiben und Muttern (Schraubenpäckchen J103) **ANSETZEN.**



Abbildung 2

5. Nun die Originale Panhardstabschraube mit der Abstandshalterhülse verwenden, diese mit den beiden mitgelieferten Schrauben (Sw 14) **ANSETZEN.**  
Nun alle Schrauben aus Punkt 4 und 5 festziehen  
Drehmomente : U-Bügel Mutter 90Nm,  
Original Panhardstabschraube unten 170Nm,  
Seitliche 3/8" (Sw14) Schrauben 55Nm,  
Panhardstabschraube mit Mutter an Panhardstab  
Oben: 150 Nm [Erst am Boden festziehen]



Abbildung 3

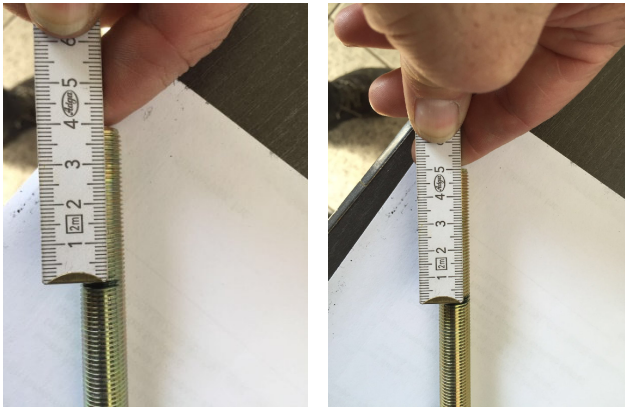
6. Bremsleitungshalter hinten (Bild 4) mit Schraubenpaket 768 montieren.



Abbildung 4

## Montage Hinterachse

- Die JKS Adjustable End Links an der Gewindestange wie folgt kürzen:  
3,5" = 4 cm pro Gewindeseite insgesamt 8 cm  
2,5" = 5 cm pro Gewindeseite insgesamt 10 cm



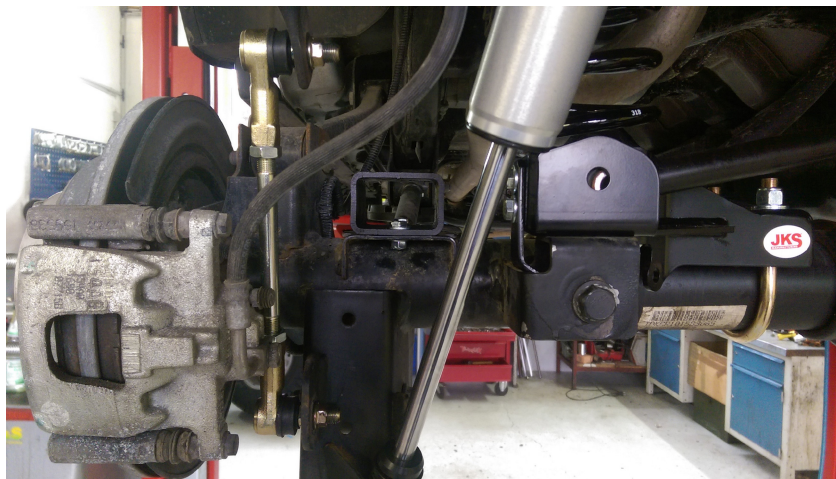
3,5"

2,5"

**KS-TUNING**  
*Offroad Parts*

- Nachdem Kürzen die Endstücke in die Gewindestange komplett eindrehen und auf ein gemeinsames Maß bei beiden End Links bringen.
- Die End Links nun in Stabi und Achse einbauen, (auf das Gewinde etwas Loctite auftragen) festschrauben.

**WICHTIG DIE KONTERMUTTER FESTDREHEN.**



# Ausbau Vorderachse

1. Auto anheben
2. Koppelstangen vorne ausbauen (Bild 1)
3. Bremsleitungshalter vorne oben und ab Bj 2012 unten am Stoßdämpfer lösen  
Rubicon: Stecker der Differenzialsperre lösen
4. (Optional:Kardanwelle vorne lösen bei 3,5" hilfreich um die Federn einzubauen) (Bild 2)
5. Den oberen Kugelkopf der Lenkstange losschrauben und mit leichten Hammerschlägen lösen (Optional bei 3,5")  
Muss wenn Geometry Correction kit eingebaut wird.
6. Nun die Vorderachse mit einem Getriebeheber abstützen.
7. Die Stossdämpfer lösen und ausbauen
8. Vorderachse langsam ablassen und Federn entfernen

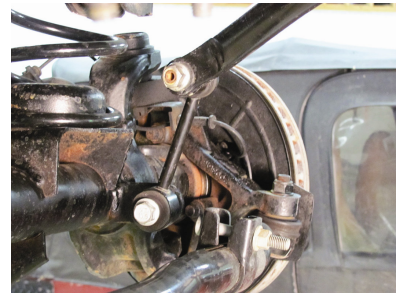


Abbildung 1

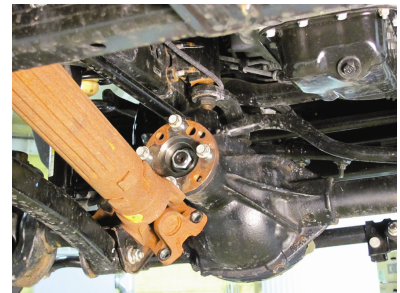


Abbildung 2



Abbildung 3

**ACHTUNG: KABEL UND LEITUNGEN BEIM ABLASSEN KONTROLLIEREN!!**

## Einbau Vorderachse

1. Auf dem Federteller den Mittelpunkt markieren und körnen, vorbohren und mit einem 8er Bohrer ein Loch bohren. Dies ist für den vorderen Bump Stop.
2. Nun mit der beigelegten selbstschneidenden Schraube (Schraubenpaket J107) ein Gewinde in das Loch schneiden.
3. Nun den Bump Stop in die vordere Feder KS JK ... V legen, und beides zusammen einbauen (Bild 2)  
Drehmoment: Schraube Bump Stop 30 Nm
4. Nun die FOX Stoßdämpfer einbauen  
Drehmoment :Oben bis die PU Lagerbuchse sich zu pressen beginnt  
Unten: 80 Nm
5. Vordere Bremsleitungshalter (Schraubenpackung 768) anbauen, Dabei wie in Bild 3 den 90° Bogen um 10° - 15° für mehr Freigang der Bremsleitung nach unten biegen.

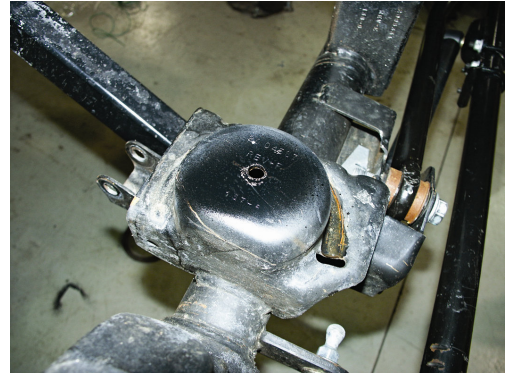


Abbildung 1

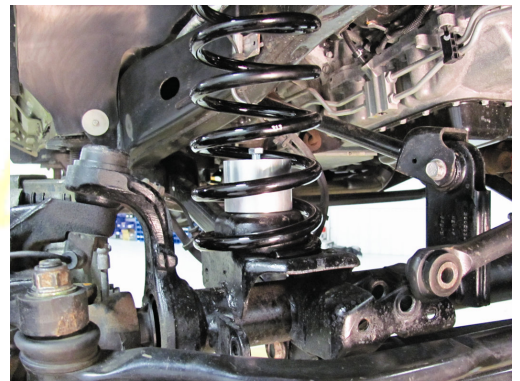


Abbildung 2



Abbildung 3



# Vorderachse

## (Nachlaufeinstellung und Panhardstab vorne)

Die Nachlaufverstellung wird nur benötigt wenn kein Geometry Correction Kit verbaut wird.

1. Die beiden unteren Längslenker ausbauen und die oberen Längslenkerschrauben lösen
2. Mit einer geeigneten Säge (Druckluftsäge empfohlen) die in Fahrtrichtung hinteren vorgestanzten Blechstücke heraustrennen (Bild 1)
3. Nun die mitgelieferten Nachlaufverstellungsbleche siehe Abbildung 2 mit den Original Schrauben befestigen.

Erst am Boden mit Drehmoment festziehen, da der Lagerungsgummi am Längslenker sich sonst verspannt.

Drehmoment :Längslenker unten 170Nm

Längslenker vorne oben 100Nm



Abbildung 1



Abbildung 2

### Panhardstab Vorne JKS

1. Die Länge des Panhardstab sollte als mittleres Einstellungsmaß 83 cm betragen (Auge<--->Auge ) Das genaue Einstellen erfolgt auf dem Boden.
2. Den Panhardstab mit dem nicht einstellbaren Teil an den Rahmen anschrauben
3. Das Fahrzeug ablassen
4. Den Panhardstab an der Achse ansetzen (am besten 2 Personen)
5. Messen ob die Achse mittig zur Karosserie sitzt (Fixpunkt an vorderem Rahmen suchen und beidseitig zum Rad den Abstand messen)
6. Nach dem Einstellen den Panhardstab festschrauben und die Konterschraube festziehen  
Drehmoment :Panhardstab an Rahmen 170 Nm  
an Achse 170Nm

Abschließend alle Schrauben nochmals kontrollieren und eine Probefahrt machen.

**Und nun viel Spaß mit Ihrem K+S JSPEC Fahrwerk.**